



ตารางแสดง จำนวนและอัตราป่วยด้วยโรคที่ต้องเฝ้าระวังทางระบาดวิทยา
ระหว่างวันที่ 1 มกราคม - 30 เมษายน 2563 อำเภอศรีนคร จ.สุโขทัย จำแนกรายตำบล



ชื่อโรค	รวมอำเภอศรีนคร		ค้ำมัธยฐาน (57 - 61)	ศรีนคร		นครเดิฐ		น้ำชุม		คลองมะพลับ		หนองบัว	
	จำนวน (คน)	อัตรา/ แสน		จำนวน(คน)	อัตรา/แสน	จำนวน(คน)	อัตรา/แสน	จำนวน (คน)	อัตรา/แสน	จำนวน (คน)	อัตรา/แสน	จำนวน (คน)	อัตรา/แสน
อุจจาระร่วง	126	483.59	1715.40	20	322.22	29	537.34	36	662.74	29	482.53	12	398.80
ปอดบวม	18	69.08	406.60	8	128.89	1	18.53	3	55.23	6	99.83	0	0
ไข้หวัดใหญ่	13	49.89	241.30	3	48.33	3	55.59	2	36.82	3	49.92	2	66.47
สุกใส	6	23.03	56.80	3	48.33	1	18.53	2	36.82	0	0	0	0
STD.Total	3	11.5	15.8	0	0	0	0	0	0	2	33.28	1	33.23
DHF.Total	3	11.51	63.21	0	0	3	55.39	0	0	0	0	0	0
มือเท้าปาก	1	3.84	109.22	0	0	0	0	1	18.41	0	0	0	0
ตาแดง	1	3.8	89.50	1	16.11	0	0	0	0	0	0	0	0

จากตารางพบว่า จำนวนและอัตราป่วยด้วยโรคที่ต้องเฝ้าระวังทางระบาดวิทยามากที่สุดประจำเดือนเมษายน คือ โรคอุจจาระร่วง จำนวนผู้ป่วยเท่ากับ 126 ราย อัตราป่วยเท่ากับ 483.59 ต่อประชากรแสนคน (ค้ำมัธยฐานย้อนหลัง 5 ปี = 1715.40) แสดงให้เห็นว่าโรคอุจจาระร่วงยังคงเป็นปัญหาที่สำคัญเกี่ยวกับโรคที่ต้องเฝ้าระวังทางระบาดวิทยามากที่สุดของเดือนเมษายน รองลงมาคือโรคปอดบวม จำนวนผู้ป่วยเท่ากับ 18 ราย อัตราป่วย 69.08 ต่อประชากรแสนคนและโรคไข้หวัดใหญ่ จำนวนผู้ป่วยเท่ากับ 13 ราย อัตราป่วยเท่ากับ 49.89 ต่อประชากรแสนคนตามลำดับ

และพบว่าตำบลที่มีอัตราผู้ป่วยโรคอุจจาระร่วงมากที่สุดคือ ตำบลน้ำชุม อัตราป่วย 662.74 ประชากรแสนคน รองลงมาคือ ตำบลคลองมะพลับ อัตราป่วยเท่ากับ 482.53 ต่อประชากรแสนคน และตำบลหนองบัว อัตราป่วยเท่ากับ 398.80 ต่อประชากรแสนคน ตามลำดับ



ตารางแสดง จำนวนและอัตราป่วยด้วยโรคที่ต้องเฝ้าระวังทางระบาดวิทยา
ระหว่างวันที่ 1 – 30 เมษายน 2563 อำเภอศรีนคร จ.สุโขทัย จำแนกรายตำบล



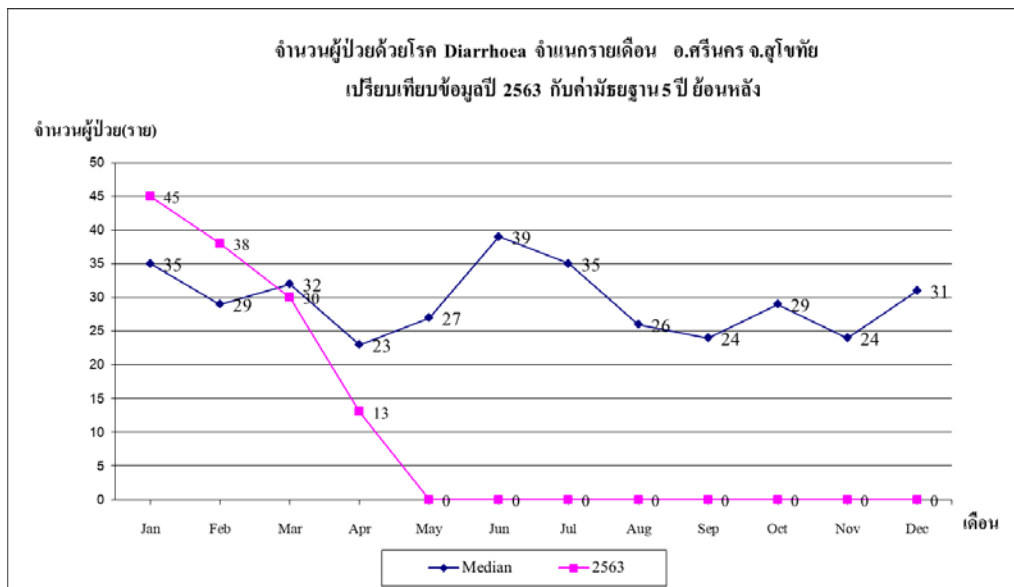
ชื่อโรค	รวมอำเภอศรีนคร		ค้ำมัธยฐาน (56-60)	ศรีนคร		นครเด็ฐ		น้ำขุม		คลองมะพลับ		หนองบัว	
	จำนวน (คน)	อัตรา/ แสน		จำนวน(คน)	อัตรา/แสน	จำนวน(คน)	อัตรา/แสน	จำนวน (คน)	อัตรา/แสน	จำนวน (คน)	อัตรา/แสน	จำนวน (คน)	อัตรา/แสน
อุจจาระร่วง	13	49.89	1715.40	3	48.33	4	74.12	2	36.82	3	49.92	1	33.23
ปอดบวม	1	3.84	406.60	1	16.11	0	0	0	0	0	0	0	0

จากตารางพบว่า จำนวนและอัตราป่วยด้วยโรคที่ต้องเฝ้าระวังทางระบาดวิทยามากที่สุดประจำเดือนเมษายน คือ โรคอุจจาระร่วง จำนวนผู้ป่วยเท่ากับ 13 ราย อัตราป่วยเท่ากับ 49.89 ต่อประชากรแสนคน (ค้ำมัธยฐานย้อนหลัง 5 ปี = 1715.40) แสดงให้เห็นว่าโรคอุจจาระร่วงยังคงเป็นปัญหาที่สำคัญเกี่ยวกับโรคที่ต้องเฝ้าระวังทางระบาดวิทยามากที่สุดของเดือนเมษายน รองลงมาคือโรคปอดบวม จำนวนผู้ป่วยเท่ากับ 1 ราย อัตราป่วยเท่ากับ 3.84 ต่อแสนประชากรคน ตามลำดับ

และพบว่าตำบลที่มีอัตราผู้ป่วยโรคอุจจาระร่วงมากที่สุดคือ ตำบลนครเด็ฐ อัตราป่วยเท่ากับ 74.12 ต่อประชากรแสนคน รองลงมาคือ ตำบลคลองมะพลับ อัตราป่วยเท่ากับ 49.92 ต่อประชากรแสนคน และตำบลศรีนคร อัตราป่วยเท่ากับ 48.33 ต่อประชากรแสนคน ตามลำดับ

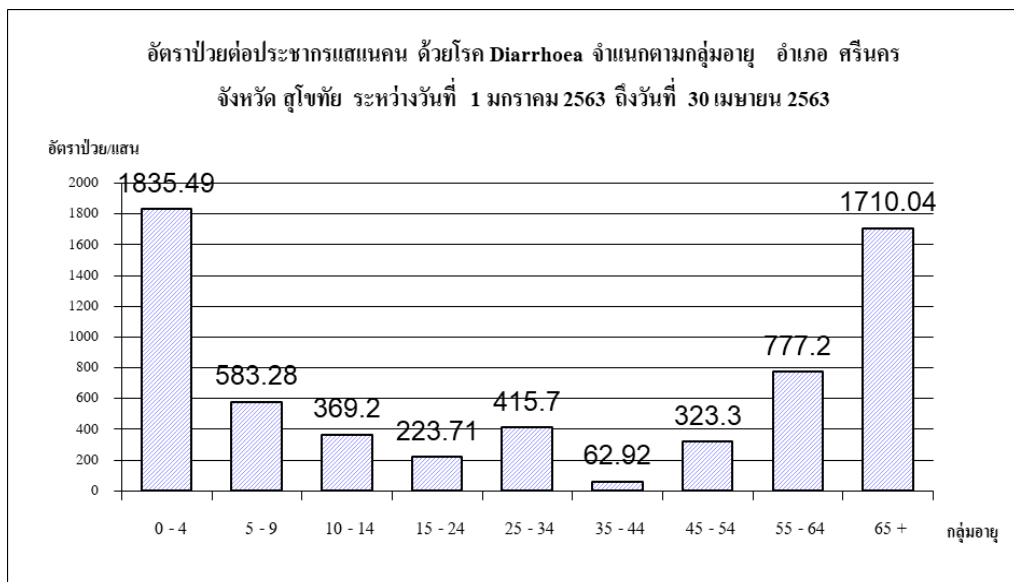
1.สรุปรายงานสถานการณ์โรค Diarrhoea
อำเภอ ศรีนคร จังหวัด สุโขทัย ระหว่างวันที่ 1 มกราคม 2563 ถึงวันที่ 30 เมษายน 2563

กราฟที่ 1 แสดงจำนวนผู้ป่วยด้วยโรคอุจจาระร่วง จำแนกรายเดือน เทียบข้อมูลปี 2563 กับค่ามัธยฐาน 5 ปีย้อนหลัง



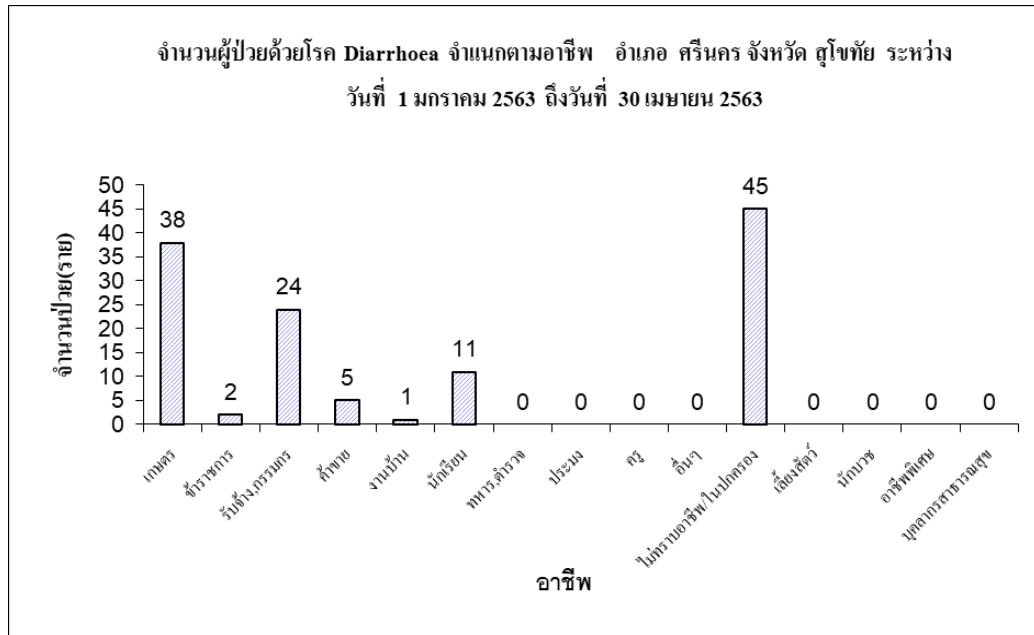
จากกราฟที่ 1 พบว่า เดือนเมษายน มีจำนวนผู้ป่วยน้อยกว่าค่ามัธยฐาน 5 ปีย้อนหลัง จากการวิเคราะห์พบว่าเป็นช่วงการระบาดของโรคโควิด 19 ทางกระทรวงสาธารณสุขมีมาตรการ อยู่บ้านหยุดเชื้อเพื่อชาติ ประชาชนส่วนใหญ่อยู่บ้านประกอบอาหารทานเอง และเกิดการปรับเปลี่ยนพฤติกรรม กินร้อน ช้อนส่วนตัว ล้างมือบ่อยๆ ส่งผลให้จำนวนผู้ป่วยโรคอุจจาระร่วงลดลง

กราฟที่ 2 แสดงอัตราป่วยต่อประชากรแสนคน ด้วยโรคอุจจาระร่วง จำแนกตามกลุ่มอายุ



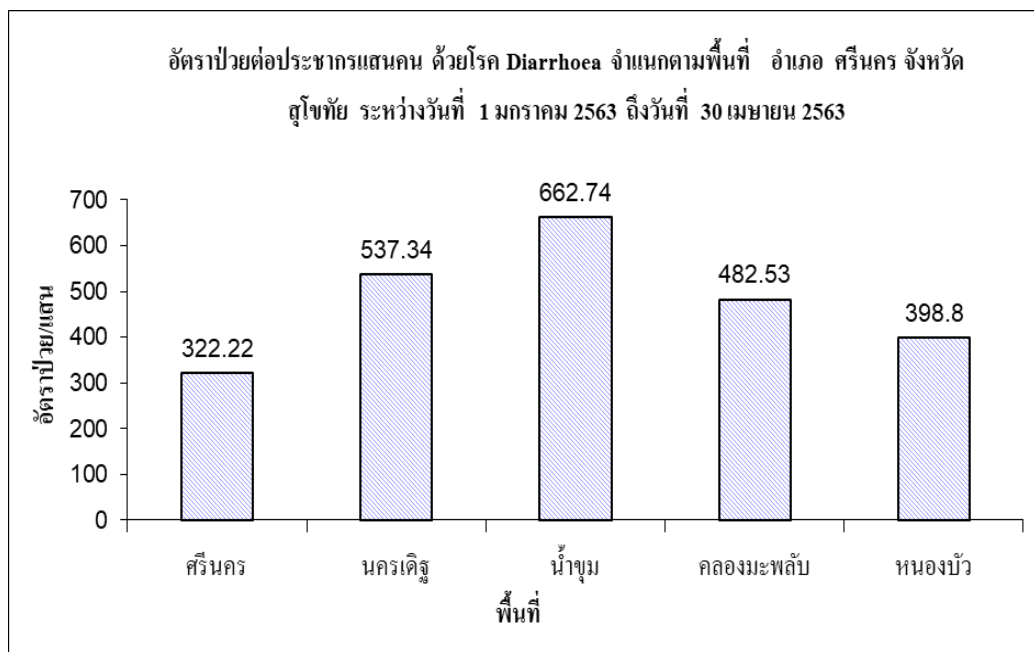
จากกราฟที่ 2 พบว่า กลุ่มอายุที่ป่วยด้วยโรคอุจจาระร่วงสูงสุดคือ 0-4 ปี อัตราป่วยเท่ากับ 1835.49 ต่อประชากรแสนคน รองลงมาคือ กลุ่ม 65ปีขึ้นไป อัตราป่วยเท่ากับ 1710.04 ต่อประชากรแสนคน และกลุ่ม 55-64 ปี อัตราป่วยเท่ากับ 777.20 ต่อประชากรแสนคน ตามลำดับ

กราฟที่ 3 แสดงจำนวนผู้ป่วยด้วยโรคอุจจาระร่วง จำแนกตามอาชีพ



กราฟที่ 3 พบว่า อาชีพที่พบผู้ป่วยสูงสุดคือ ไม่ทราบอาชีพ/ในปกครอง จำนวน 45 ราย รองลงมาคืออาชีพเกษตรกร จำนวน 38 ราย และอาชีพรับจ้าง,กรรมกร จำนวน 24 ราย ตามลำดับ

กราฟที่ 4 แสดงอัตราป่วยต่อประชากรแสนคน ด้วยโรคอุจจาระร่วง จำแนกตามพื้นที่อำเภอศรีนคร

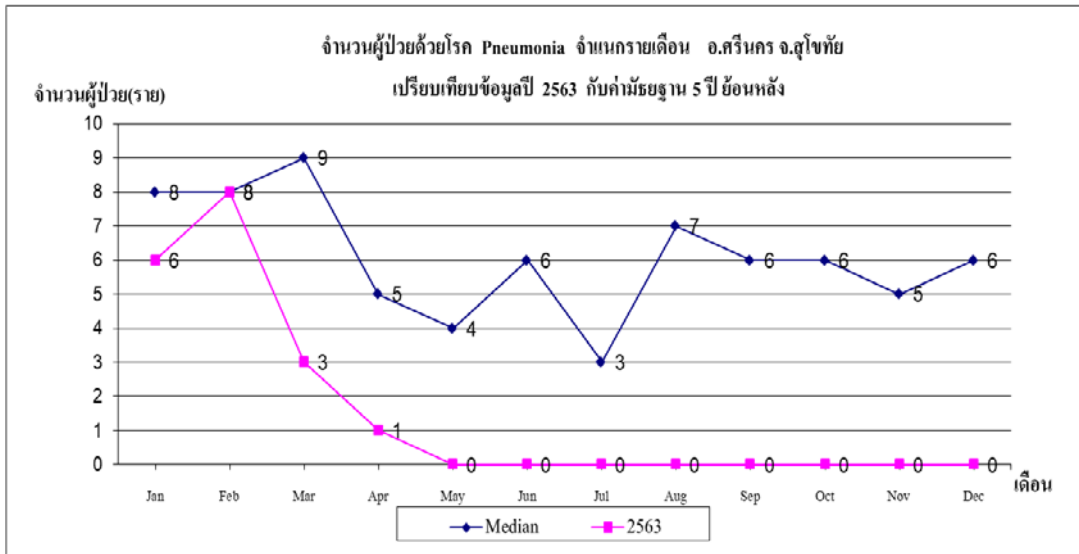


กราฟที่ 4 พบว่าพื้นที่ที่มีอัตราป่วยด้วยโรคอุจจาระร่วงสูงสุดคือ ตำบลน้ำขุม อัตราป่วยเท่ากับ 662.74 ต่อประชากรแสนคน รองลงมาคือ ตำบลนครเดิฐ อัตราป่วยเท่ากับ 537.34 ต่อประชากรแสนคน และตำบลคลองมะพลับ อัตราป่วยเท่ากับ 482.53 ต่อประชากรแสนคน ตามลำดับ

สรุปรายงานสถานการณ์โรค Pneumonia

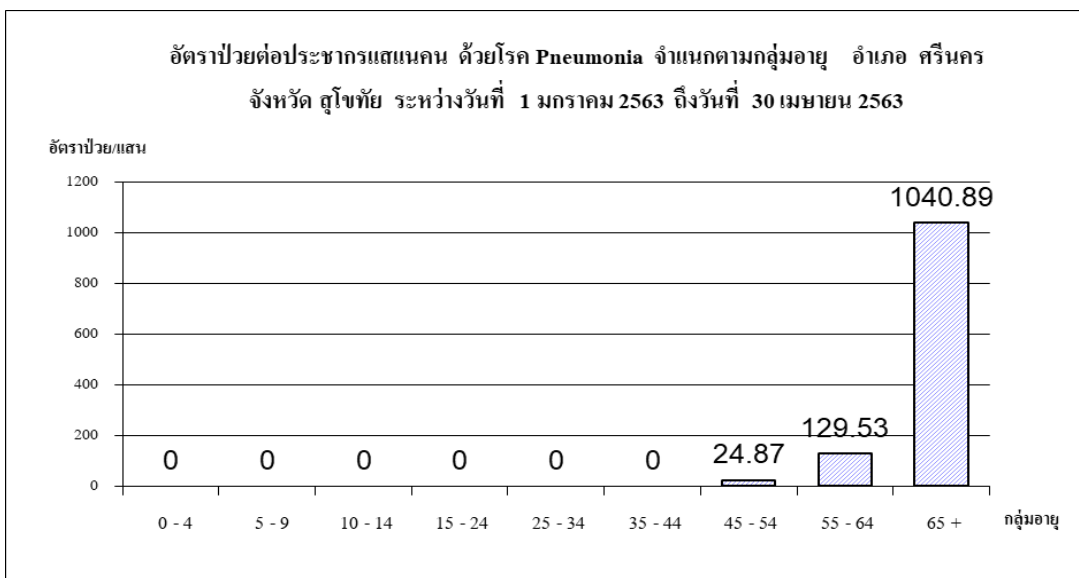
อำเภอ ศรีนคร จังหวัด สุโขทัย ระหว่างวันที่ 1 มกราคม 2563 ถึงวันที่ 30 เมษายน 2563

กราฟที่ 5 แสดงจำนวนผู้ป่วยด้วยโรคปอดบวม จำแนกรายเดือน เทียบข้อมูลปี 2563 กับค่ามัธยฐานย้อนหลัง 5 ปีซ้อนหลัง



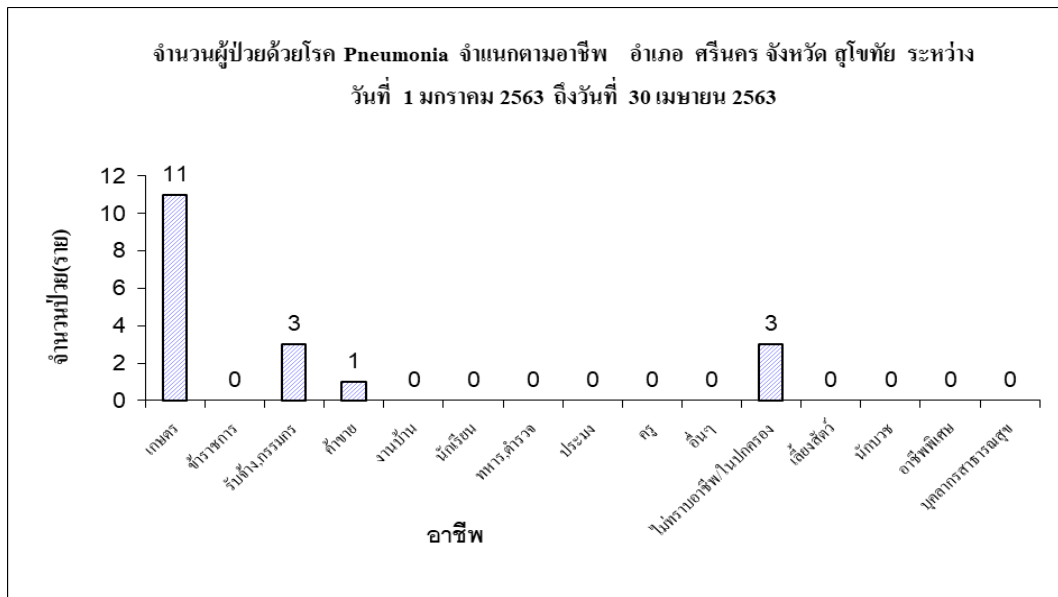
กราฟที่ 5 พบว่า โรคปอดบวมมีแนวโน้มลดลงเมื่อเทียบกับค่ามัธยฐานย้อนหลัง 5 ปีซ้อนหลัง โดยเฉพาะเดือนเมษายน ต่ำกว่าค่ามัธยฐาน 5 ปีซ้อนหลัง 3 เท่า จากการวิเคราะห์สถานการณ์ประเทศไทย และระดับจังหวัดสุโขทัยเกิดการระบาดโรคโควิด19 ที่ส่งผลกระทบต่อปอดโดยตรง ทำให้ประชาชนปรับเปลี่ยนพฤติกรรม ดูแลสุขภาพตนเองเพิ่มขึ้น สวมหน้ากากอนามัยเมื่ออยู่ในพื้นที่แออัด หรือขณะป่วยแยกตัวออกคนอื่น ไม่ใช้สิ่งของร่วมกับผู้อื่น และรักษาระยะห่างทางสังคม ส่งผลให้พบผู้ป่วยโรคปอดบวมลดลง

กราฟที่ 6 แสดงอัตราป่วยด้วยโรคปอดบวม จำแนกตามกลุ่มอายุ



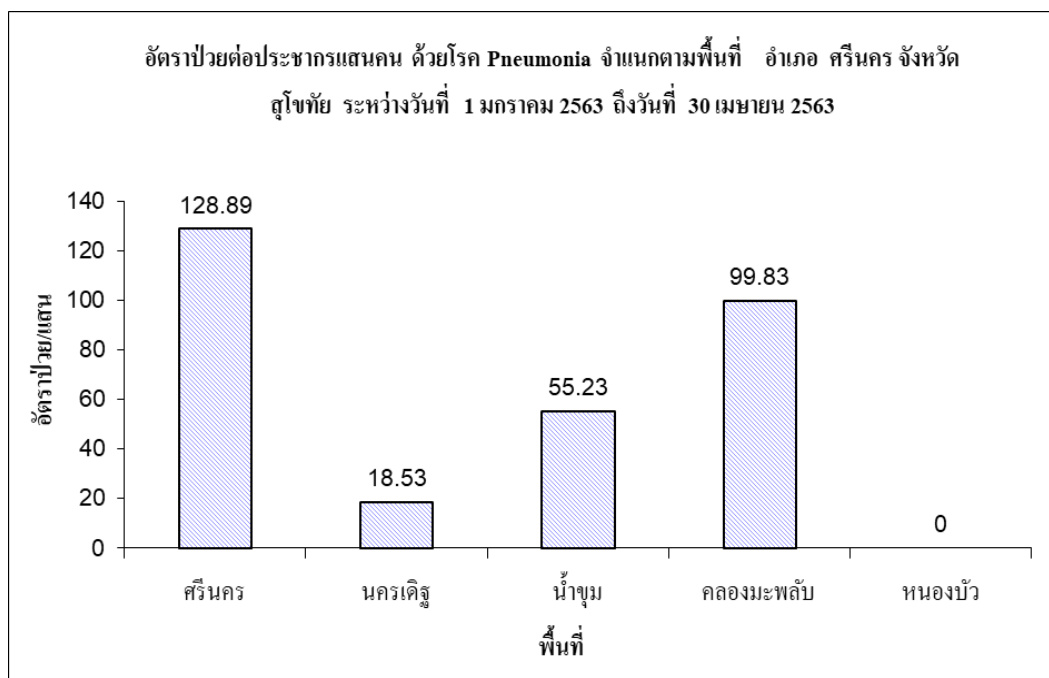
กราฟที่ 6 พบว่า กลุ่มอายุที่ป่วยด้วยโรคปอดบวมสูงสุดคือ 65 ปีขึ้นไป อัตราป่วยเท่ากับ 1040.89 ต่อประชากรแสนคน รองลงมาคือกลุ่ม 55-64 ปี อัตราป่วยเท่ากับ 129.53 ต่อประชากรแสนคน และกลุ่ม 45-54 ปี อัตราป่วยเท่ากับ 24.87 ต่อประชากรแสนคน ตามลำดับ

กราฟที่ 7 แสดงจำนวนผู้ป่วยด้วยโรคปอดบวม จำแนกตามอาชีพ



กราฟที่ 7 พบว่าอาชีพที่มีผู้ป่วยด้วยโรคปอดบวมสูงสุด คือ เกษตร จำนวน 11 ราย รองลงมาคือ อาชีพรับจ้าง,กรรมกร,ไม่ทราบอาชีพ/ในความปกครอง อาชีพละ 3 ราย ตามลำดับ

กราฟที่ 8 แสดงอัตราป่วยต่อประชากรแสนคนด้วยโรคปอดบวม จำแนกรายพื้นที่

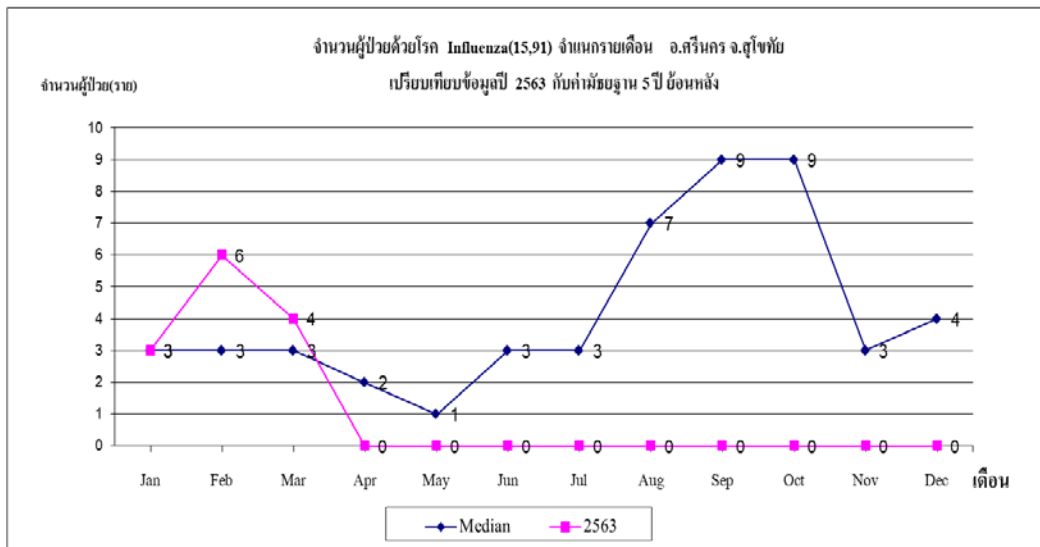


กราฟที่ 8 พบว่าพื้นที่ที่มีอัตราป่วยด้วยโรคปอดบวมสูงสุดคือ ตำบลศรีนคร อัตราป่วยเท่ากับ 128.89 ต่อประชากรแสนคน รองลงมาคือ ตำบลคลองมะพลับ อัตราป่วยเท่ากับ 99.83 ต่อประชากรแสนคน และตำบลน้ำขุม อัตราป่วยเท่ากับ 55.23 ต่อประชากรแสนคน ตามลำดับ

สรุปรายงานสถานการณ์โรค Influenza

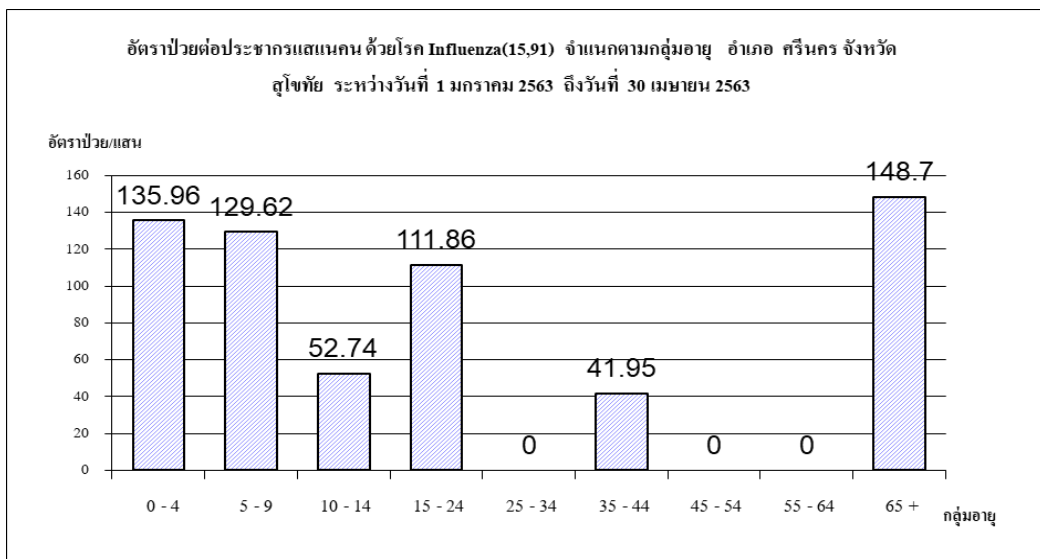
อำเภอ ศรีนคร จังหวัด สุโขทัย ระหว่างวันที่ 1 มกราคม 2563 ถึงวันที่ 30 เมษายน 2563

กราฟที่ 9 แสดงจำนวนผู้ป่วยด้วยโรคไข้หวัดใหญ่ จำแนกรายเดือน เทียบข้อมูลปี 2563 กับค่ามัธยฐาน 5 ปีย้อนหลัง



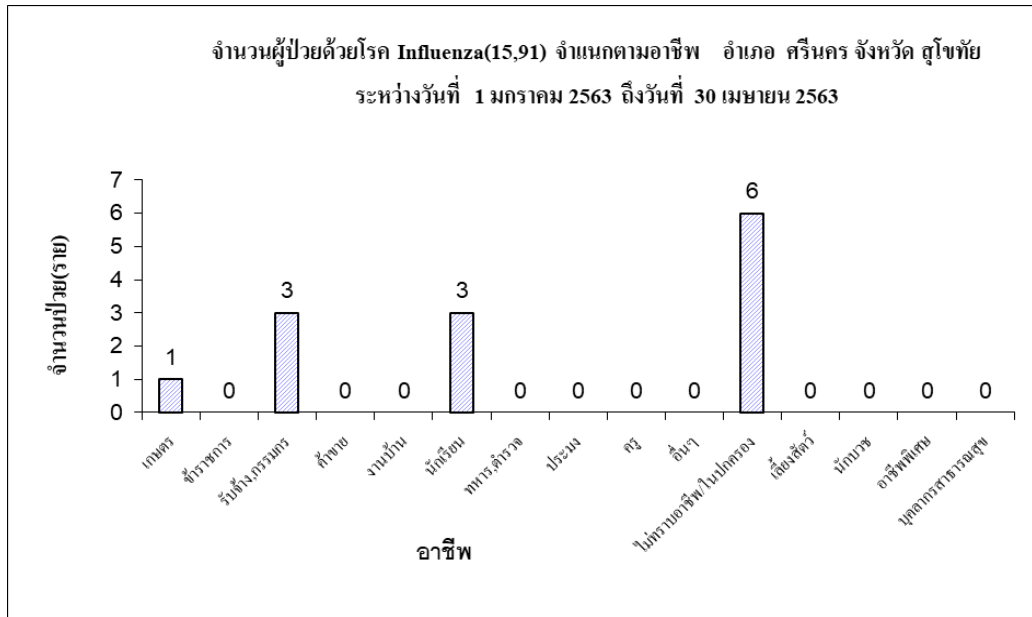
กราฟที่ 9 พบว่าเดือนเมษายน ปี 2563 ไม่พบผู้ป่วยด้วยโรคไข้หวัดใหญ่ ต่ำกว่าค่ามัธยฐาน 5 ปีย้อนหลัง

กราฟที่ 10 แสดงอัตราป่วยต่อประชากรแสนคนด้วยโรคไข้หวัดใหญ่ จำแนกตามกลุ่มอายุ



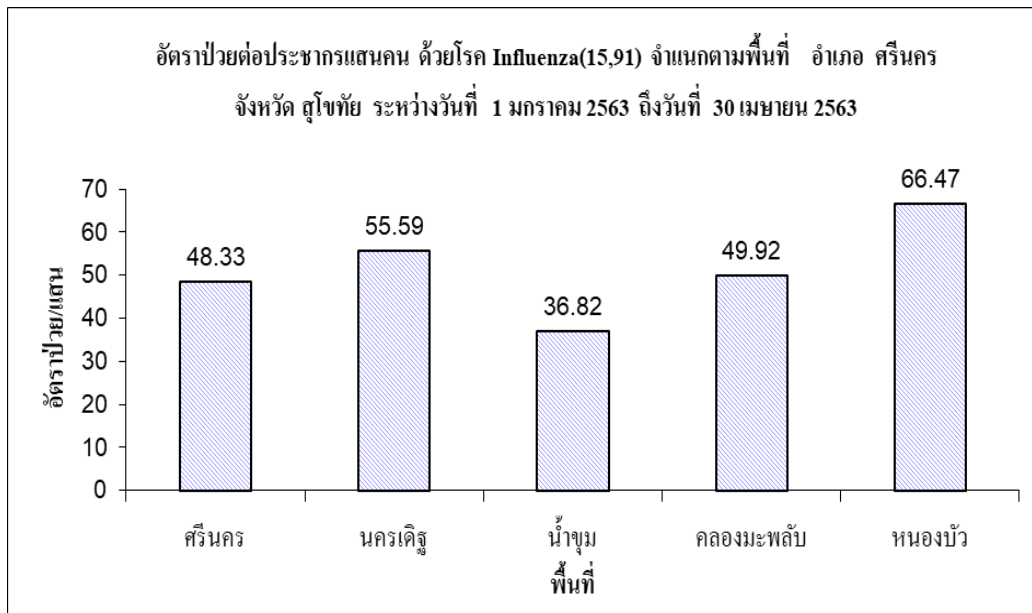
กราฟที่ 10 พบว่ากลุ่มอายุที่มีอัตราป่วยโรคไข้หวัดใหญ่สูงสุดคือ 65ปีขึ้นไป อัตราป่วยเท่ากับ 148.70 ต่อประชากรแสนคน รองลงมาคือ 0-4 ปี อัตราป่วยเท่ากับ 135.96 ต่อประชากรแสนคน และ 5-9 ปี อัตราป่วยเท่ากับ 129.62 ต่อประชากรแสนคน ตามลำดับ

กราฟที่ 11 แสดงจำนวนผู้ป่วยด้วยโรคไข้หวัดใหญ่ จำแนกตามอาชีพ



กราฟที่ 11 พบว่า อาชีพที่ป่วยด้วยโรคไข้หวัดใหญ่สูงสุดคือ ไม่ทราบอาชีพ/ในความปกครอง จำนวน 6 ราย รองลงมาคือรับจ้าง,กรรมกร /นักเรียน อาชีพละ 3 ราย ตามลำดับ

กราฟที่ 12 แสดงอัตราป่วยต่อประชากรแสนคน ด้วยโรคไข้หวัดใหญ่ จำแนกรายพื้นที่



กราฟที่ 12 พบว่าพื้นที่ที่มีอัตราป่วยด้วยโรคไข้หวัดใหญ่สูงสุดคือตำบลหนองบัว อัตราป่วยเท่ากับ 66.47 ต่อประชากรแสนคน รองลงมาคือตำบลนครเดิฐ อัตราป่วยเท่ากับ 55.59 ต่อประชากรแสนคน และตำบลคลองมะพลับ อัตราป่วยเท่ากับ 49.92 ต่อประชากรแสนคน ตามลำดับ